

18. Els paisatges, la biodiversitat i la conservació de la natura

Albert Pèlachs i Josep Vila-Subirós

La pandèmia ha canviat el paisatge de Catalunya

La pandèmia provocada per la COVID-19 farà que l'any 2020 acabi formant part de la història personal de cadascú de nosaltres per diverses raons i motivacions lligades tant a vivències individuals com col·lectives. D'entre les imatges que el pas del temps no esborrarà, n'hi haurà moltes de vinculades als diversos confinaments, algunes segurament fatídiques i desgraciades, però també n'hi haurà d'altres estretament lligades al contacte amb l'aire lliure i la "natura", la descoberta dels paisatges més pròxims, els de cada municipi, fins a les escapades més esporàdiques a diversos punts de la nostra comarca o del país. Un any ple de limitacions però també de noves oportunitats per connectar amb el patrimoni natural i cultural que tenim a tocar de casa i que massa sovint és un gran desconegut. Per això, estem segurs que hi haurà un abans i un després dels "nostres" paisatges quotidians tal i com es defineix a la Llei del paisatge de Catalunya: "S'entén per paisatge, als efectes d'aquesta llei, qualsevol part del territori, tal com la col·lectivitat la percep, el caràcter de la qual resulta de l'acció de factors naturals o humans i de llurs interrelacions" (Llei 8/2005, art. 3). Per tant, no hi ha dubtes: la COVID-19 ha canviat els paisatges de Catalunya perquè ens ha influït com a col·lectiu i ha modificat la nostra percepció del territori i també de la natura.

Ara bé, no és una cosa nova, perquè mai no hi ha hagut dos paisatges iguals i mai no hi seran. De la mateixa manera que no existeix un estadi final en la dinàmica de la natura –la clímax no existeix–

perquè les condicions que permeten la vida són canviants amb el pas del anys, la combinació de factors que fan que hi hagi un o altre paisatge no es repeteixen mai perquè la natura és viva, l'economia variable i la societat evoluciona en un canvi permanent de valors socioculturals.

El paisatge i la protecció de la natura sempre han anat de la mà, almenys des de finals del s. XIX, amb la creació del Parc Nacional de Yellowstone als EUA (1872). A Catalunya el "primer" intent modern es pot situar l'any 1932 quan la Generalitat publica el Pla de Distribució en Zones del Territori Català o Regional Planning, dels germans Rubió i Tudurí. Aquest pla proposava un sistema d'espais naturals protegits i reserves forestals, a més de reserves de paisatge a la Costa Brava i a la ciutat de Barcelona (massís del Tibidabo). Una xarxa avançada al seu temps dissenyada per dos germans, un d'ells, Nicolau Maria, fou des del 1917 i durant dues dècades director de Parcs i Jardins de l'Ajuntament de Barcelona. No oblidem que precisament en aquestes mateixes dates va aparèixer la coneguda com a grip espanyola, una altra pandèmia infecciosa que va matar entre 50 i 100 milions de persones a tot el món entre 1918 i 1919.

Des de llavors, en cada moment, les societats han entès el paisatge i la protecció de la natura de manera diferent. Generalitzant molt podem dir que la protecció de la natura i el paisatge ha oscil·lat entre dues fases. Unes reactives a les pertorbacions humanes, on es tractava d'intentar posar límits i instaurar figures de protecció que pretenien "preservar", perquè calia garantir espais "verges i salvatges" a partir de l'aplicació del principi "mirar i

no tocar". Unes altres fases més integradores i amb figures de protecció que cerquen la "conservació" on s'incorpora la importància de la gestió i del paper "tradicional" de les societats humanes i les seves funcions socioambientals. Aquest ha estat un canvi fonamental en l'enfocament de la gestió dels espais naturals protegits, el pas de la "preservació" a la "conservació". I queda molt ben il·lustrat en el canvi de denominació de la principal organització mundial, la *International Union for the Preservation of Nature* (IUPN), creada l'any 1948, que l'any 1956 es converteix en la *International Union for the Conservation of Nature and Natural Resources* (IUCN).

En el cas de Catalunya, el primer parc nacional s'aprova en ple franquisme, promogut pel mateix dictador: el Parc Nacional d'Aiguestortes i Estany de Sant Maurici (1955), al qual posteriorment s'afegeix la xarxa de Parcs Naturals de la Diputació de Barcelona, afavorida pel Pla Provincial (1963). Tot i això, el gran salt es produeix amb la recuperació de l'autogovern i en el context de les mobilitzacions ciutadanes que reclamaven la protecció de la zona volcànica de la Garrotxa, els aiguamolls de l'Empordà i altres espais com el Pedraforca, el Cadí-Moixeró o el Delta de l'Ebre. En aquest context la Generalitat promou els primers parcs i paratges naturals d'interès nacional durant els anys 1982 i 1983. Posteriorment s'aprova el marc legal que els empararà i dibuixarà el proper pas: la Llei 12/1985, de 13 de juny, d'espais naturals de Catalunya. Aquesta llei va permetre aprovar el Pla d'Espais d'Interès Natural (PEIN) (Decret 328/1992) amb una xarxa inicial de 144 espais i 648.065 ha que venien a suposar la protecció bàsica del 20% del territori nacional (mapa 42).

A principis del s. XXI, la Generalitat va haver de donar compliment a la Xarxa Natura 2000, que ha servit per fer més representativa la llista d'espais que pretenen garantir la conservació d'hàbitats i espècies de Catalunya. Podríem dir que PEIN i Na-

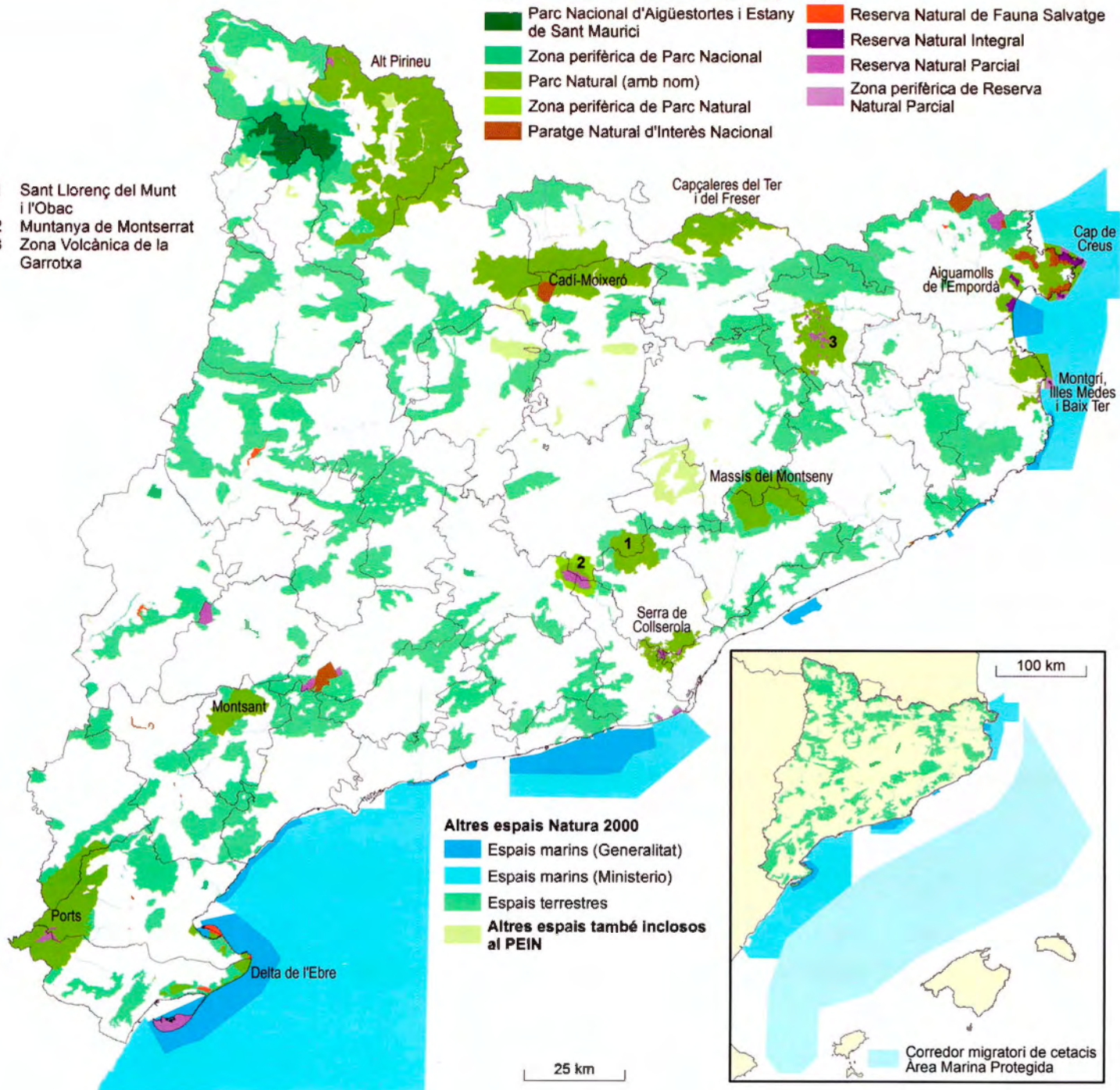
tura 2000 han estat complementaris en part, però van néixer amb objectius diferents. I és que Natura 2000 és una xarxa europea d'espais naturals que té com a objectiu fer compatible la protecció de les espècies i els hàbitats naturals i seminaturals d'interès comunitari amb l'activitat humana que s'hi desenvolupa, fent que es mantingui un bon estat de conservació dels hàbitats i espècies i evitant el seu deteriorament. Per tant, és un marc legal de la Unió Europea que garanteix la protecció del patrimoni natural i, a més, hi ha el compromís de salvaguardar-lo mitjançant una mostra significativa dels hàbitats i les espècies que millor el representen. Actualment a Catalunya existeixen 117 espais, 115 declarats com a Zones Especials de Conservació (ZEC) i 73 també com a Zones de Protecció per a les Aus (ZEPA) (dades de desembre de 2020). Això fa que, hores d'ara, hi hagi un total de 1.024.576 ha en àmbit terrestre (un 31,7 % del territori català) que formen part del PEIN i Natura 2000. En l'àmbit marí cal afegir un total de 85.637 ha d'espais marins protegits gestionats per la Generalitat.

Més tardana i tímida ha estat encara la protecció dels espais marins i –més enllà de casos pioners com les Illes Medes (1983) o els espais marins inclosos dins del Parc Natural del Cap de Creus (1998)–, no ha estat fins la implementació de la xarxa Natura 2000 que s'ha començat a estendre. Primer l'any 2006, amb els espais declarats i gestionats per la Generalitat. En segon lloc, l'any 2015, amb els espais declarats i gestionats per l'Estat, generalment en aigües més profundes i que ocupen una extensió de 493.000 ha. Finalment cal afegir la declaració, l'any 2018, també per part del *Ministerio para la Transición Ecológica*, de l'àrea marina protegida del corredor de migració de cetacis del Mediterrani que transcorre en aigües profundes entre la costa valenciana i catalana i les illes Balears (mapa 42).

Espais naturals de protecció especial (ENPE)

- | | | | |
|---|---|---|--|
|  | Parc Nacional d'Aigüestortes i Estany de Sant Maurici |  | Reserva Natural de Fauna Salvatge |
|  | Zona perifèrica de Parc Nacional |  | Reserva Natural Integral |
|  | Parc Natural (amb nom) |  | Reserva Natural Parcial |
|  | Zona perifèrica de Parc Natural |  | Zona perifèrica de Reserva Natural Parcial |
|  | Paratge Natural d'Interès Nacional | | |

- 1 Sant Llorenç del Munt i l'Obac
- 2 Muntanya de Montserrat
- 3 Zona Volcànica de la Garrotxa



A Catalunya, la gestió dels espais naturals i del paisatge pot prescindir de la influència humana?

La pregunta és oportuna perquè demana què s'ha de gestionar: l'activitat humana o la dinàmica natural? Però, segur que no tenim opcions mixtes? Segur que no hi pot haver un paisatge amb una mínima presència i quasi sense influència antròpica? Sens dubte que sí perquè la natura pot prescindir de qualsevol espècie per important que sigui el seu rol, com sens dubte és el dels humans en ple Antropocè. Ara bé, el punt de vista de la societat depèn del que hem conegut i oblidat les grans transformacions ecològiques passades, això és el que s'anomena "síndrome de la referència canviant". Una síndrome que ens condiciona profundament i no ens permet valorar objectivament l'estat de la natura que ara ens envolta. ¿Es va tenir en compte la influència humana a l'hora d'establir la xarxa d'espais naturals protegits a Catalunya o només es va fer per la conservació d'uns valors naturals presents en aquell moment concret?

La diversitat dels espais naturals i dels paisatges a Catalunya s'ha mesurat de dues maneres diferents: per una banda hi ha la llista del PEIN-Xarxa Natura 2000 amb hàbitats representatius de la realitat europea, i per una altra la llista d'unitats del paisatge que s'han definit a partir dels Catàlegs de Paisatge. La seva elaboració des de l'any 2005, impulsada per l'Observatori del Paisatge de Catalunya, ha permès disposar per primera vegada d'un mapa global d'unitats del paisatge per tot Catalunya (mapa 43); és a dir, un conjunt de 134 porcions territorials úniques, repartides en 7 catàlegs que les agrupen i analitzen (Comarques Centrals, Regió Metropolitana de Barcelona, Alt Pirineu i Aran, Comarques Gironines, Terres de l'Ebre, Camp de Tarragona i Terres de Lleida), pròximament 8, amb el Penedès. Aquestes unitats es defineixen per una

combinació concreta d'elements ambientals, socioeconòmics i socioculturals clarament recognoscibles que confereix una idiosincràsia diferenciada de la resta del territori. De cada unitat s'han identificat els seus valors i el seu estat de conservació, i a partir d'ells s'han proposat objectius de qualitat paisatgística que, degudament transformats a directrius han aconsellat els diferents Plans Territorials Parcials de Catalunya, base dels criteris que estableixen la planificació territorial. Tot i que finalment les directrius de paisatge s'han transposat de forma efectiva només en dos dels plans territorials: Terres de l'Ebre i Comarques de Girona, juntament amb un intent fallit en el cas de la Regió Metropolitana, que va ser recorregut als tribunals i finalment va decaure. Cal remarcar doncs, especialment en els dos casos que s'ha incorporat, la seva capacitat d'incidir en els tres sistemes territorials bàsics en què s'estructuren els plans: a) el sistema territorial d'espais oberts, que són de referència prioritària per al planejament urbanístic; b) el sistema territorial d'assentaments en què s'estableixen directrius que els plans urbanístics han de desenvolupar; c) el sistema territorial d'infraestructures de mobilitat en interacció amb la planificació sectorial, per tal d'establir una xarxa que estructurari el territori.

D'aquest procés interessa especialment aturar-se en la identificació dels valors, ja que durant molts anys les definicions del paisatge s'havien fonamentat en la combinació analítica de diferents elements naturals (abiòtics i biòtics) i antròpics que es descriu de manera més o menys integrada i dinàmica en les unitats. Ara, el fet d'identificar els seus valors ha permès superar la barrera de la descripció i fer propostes que poden servir a altres finalitats. Si revisem el valors cal remarcar els següents (NOGUÉ *et al.*, 2016): en primer lloc, els valors del sistema natural i ecològic han servit per identificar els elements base (les fonts) del sistema natural. En la major part del casos s'han basat en valors naturals



reconeguts, és a dir, totes les figures de protecció de la natura vigents a Catalunya. En segon lloc, des d'un punt de vista territorial (sistema socioeconòmic) el principal valor ha estat el productiu: l'anàlisi d'aquells elements naturals que es poden aprofitar i proporcionar beneficis econòmics, convertint-se en recursos. En tercer lloc, els valors propis del sistema sociocultural han servit per caracteritzar el valor afegit que aporta la cultura a qualsevol espai geogràfic. Per això tenen caràcter divers, són difícils d'identificar i generalment es basen en anàlisis qualitatives. Són els valors de la percepció i van des del més tangible (històrics o d'ús social), fins allò que és intangible i pot formar part dels sentits (estètics i simbòlics). Una de les principals conclusions extremes a partir dels catàlegs és que no hi ha cap espai geogràfic sense valors culturals. Per tant, si es vol prescindir de l'element humà en la configuració paisatgística ha de ser amb el seu consentiment i suport. En el nostre paisatge, la no intervenció també ha de ser fruit d'una actuació humana, ja sigui voluntària o involuntària, conscient o inconscient.

Tot i que cadascun dels valors identificats interactuen entre si, són una peça concreta del paisatge i podem dir que la seva suma configura la vida dels éssers vius tal i com la coneixem. El gran ensenyament del paisatge és que podem mirar d'explicar la pandèmia a través de les lleis de la natura, i combatre-la tenint en compte les alteracions dels valors ecològics, però no la podem entendre i vèncer sense l'ajut de les humanitats i els seus valors, tal i com indica la Plataforma Intergovernamental sobre la Biodiversitat i els Serveis dels Ecosistemes (IPBES), organisme dependent de les Nacions Unides (un equivalent del Panell Intergovernamental sobre el Canvi Climàtic, IPCC): la diversitat biològica i les contribucions de la naturalesa a les persones són la base dels nostres aliments, l'aigua potable i l'energia; són una part essencial no només de la nostra supervivència, sinó també de les nostres cul-

tures, identitats i gaudi de la vida (IPBES, 2019). Per tant, natura i cultura són dues cares de la mateixa moneda. La diversitat natural i la riquesa paisatgística també. Sense sostenibilitat ecològica no n'hi pot haver d'econòmica i social.

La natura i la biodiversitat: de l'origen dels virus a ser font de salut

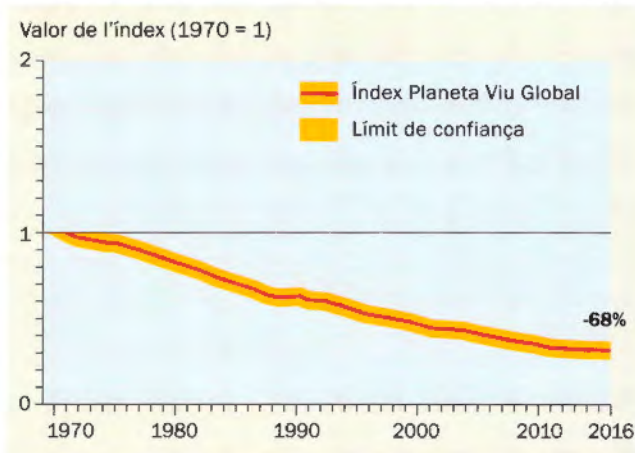
S'ha debatut força sobre l'origen del virus COVID-19 i encara caldrà esperar per contrastar les diferents teories i hipòtesis que volen explicar el seu origen; veurem si s'acaba comprovant fefaentment que l'animal font va ser un pangolí. Ara bé, ha servit per posar a la primera línia de debat conceptes que fa temps que es discuteixen com: *One Health*, segons el qual la salut humana, l'animal i el medi ambient estan lligats, o el *Planetary Health*, una aliança de l'any 2016 amb més de 200 universitats, ONG, instituts de recerca i entitats governamentals de tot el món compromeses a comprendre i abordar el canvi ambiental global i els seus impactes sobre la salut. En resum, corrents que fa temps que expliquen i defensen que la salut planetària només es pot aconseguir si es redueixen els impactes i les alteracions causades pels humans sobre els sistemes naturals de la Terra. A Catalunya, ja l'any 2008, l'Observatori del Paisatge va publicar *Paisatge i salut* (NOGUÉ et al., 2008), llibre que explora les relacions entre paisatge, qualitat de vida i benestar individual i social. Avui aquest debat és més vigent que mai.

La pandèmia ha donat notorietat al canvi global i a les pertorbacions humanes que fa temps són damunt la taula: la desforestació (especialment a les selves tropicals), les pràctiques agrícoles intenses i contaminants o la gestió i el consum no segur d'espècies silvestres. Aspectes que incrementen el risc que apareguin noves malalties infecci-

oses per a l'ésser humà. Segons dades de 2020 de l'Organització Mundial de la Salut, el 60% de les malalties provenen d'animals, principalment de fauna silvestre. Si la pandèmia s'ha expandit a partir d'un salt d'espècie, amb la destrucció del medi ambient hi ha més possibilitats que això passi. Per això, el bon manteniment dels hàbitats naturals no és només una qüestió de biodiversitat sinó també de bona salut humana. I no és una qüestió d'hàbitats exòtics o països remots. Sense anar més lluny, el novembre de 2020 Dinamarca va intervenir una de les grans indústries del país, la pelletera, tot sacrificant 17 milions de visons de múltiples granges. El motiu és que el virus havia passat dels humans als visons, on havia mutat per després retornar als humans i posava en risc l'eficàcia de les vacunes desenvolupades (GORMAN, 2020).

El risc a la inversa també existeix perquè la pèrdua de biodiversitat també ens perjudica com a espècie humana. L'IPBES (2019) calcula que les properes dècades es podrien perdre un milió d'espècies. Ningú en sap les conseqüències perquè no

Figura 1. Indicador Living Planet Index (LPI-global)



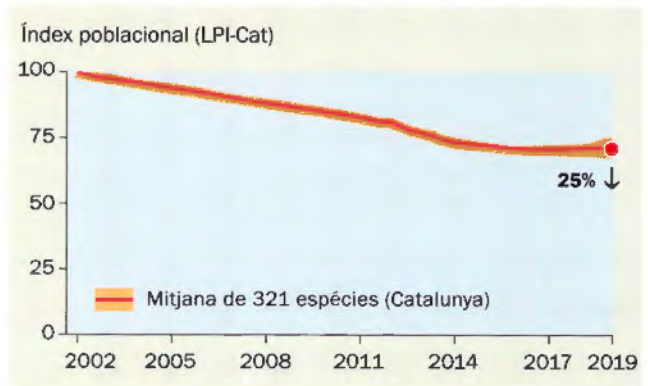
Font: WWF (2020). L'Índex de Planeta Viu (LPI) ha detectat una disminució mitjana del 68% (rang entre el -73% i el -62%) de les poblacions estudiades de mamífers, aus, amfibis, rèptils i peixos entre 1970 i 2016.

tenim precedents a escala humana d'una desaparició com aquesta.

En la mateixa línia s'han expressat algunes de les organitzacions internacionles de conservació més importants del món, com és el cas del Fons Mundial per la Natura (World Wild Fund for Nature o WWF) en l'informe anual del 2020. Segons aquesta entitat, el *Living Planet Index* fa un seguiment de l'abundància de quasi 21.000 poblacions de mamífers i de 4.392 espècies d'aus, peixos, rèptils i amfibis a tot el planeta. Els resultats al llarg dels darrers 46 anys (1970-2016) són esfereïdors, perquè l'LPI-global mostra un descens mitjà del 68% en abundància de les poblacions de les espècies estudiades, amb xifres especialment negatives en el cas de les vinculades a ecosistemes aquàtics continentals (-84%) i a les regions tropicals, i de forma molt remarcable a l'Amèrica Llatina i el Carib (-94%) i a l'Àfrica (-64%) (WWF, 2020).

El 9 de desembre de 2020 es va presentar a Catalunya l'informe *Estat de la natura 2020*, aplicant una adaptació anomenada LPI-Cat (BROTONS

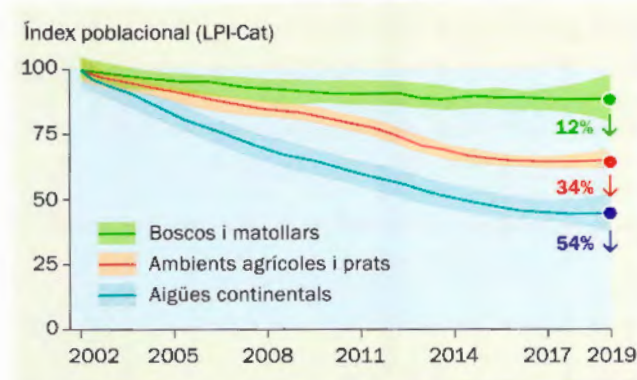
Figura 2. Indicador Living Planet Index a Catalunya (LPI-Cat)



Font: Brotons et al. (2020). L'Índex de Planeta Viu (IPV) a Catalunya (LPI-Cat) per al període 2002-2019 ha detectat una disminució mitjana anual del 25% (interval de confiança del 90%) de les 321 espècies d'animals autòctons vertebrats i invertebrats inclosos en projectes de seguiment a gran escala i llarg termini a Catalunya.

et al., 2020). Aquest índex avalua la tendència poblacional mitjana del nombre d'individus de 321 espècies d'animals autòctons, vertebrats i invertebrats. El resultat posa de relleu que en els darrers 20 anys s'ha produït una reducció progressiva i generalitzada de la nostra biodiversitat. Les dades dels programes de seguiment d'espècies mostren una davallada general de les poblacions. Aquesta disminució és d'una mitjana del 25 % entre 2002 i 2019. La davallada no és homogènia i difereix entre diferents tàxons i tipus biològics. Mentre els vertebrats cauen un -9%, els invertebrats ho fan un -43%. A més, els canvis són més acusats en les espècies especialistes (-31%) i hi ha certa estabilitat en les generalistes per la seva capacitat de suportar millor les variacions dels factors físics i químics del medi.

Figura 3. Indicador Living Planet Index per cobertes del sòl a Catalunya



Font: Brotons et al. (2020). L'Índex de Planeta Viu (IPV) per cobertes del sòl a Catalunya per al període 2002-2019 ha posat de manifest que la pèrdua de biodiversitat a Catalunya és diferent segons els ecosistemes. La tendència poblacional és negativa als boscos i matollars (-12%), però especialment als ambients agrícoles i prats (-34%) i a les aigües continentals (-54%).

El treball, encarregat pel Departament de Territori i Sostenibilitat i coordinat pel Dr. Lluís Brotons, ha indicat que la pèrdua s'ha relacionat directament

amb l'alteració dels hàbitats provocada pels canvis en els usos del sòl: agrícola, forestal i urbà entre 1997 i 2017 i que, lògicament, el canvi climàtic i l'arribada d'espècies exòtiques invasores no han fet altra cosa que accentuar aquesta tendència.

Aquestes dades no fan més que reforçar les tendències que ja havien assenyalat els informes d'aplicació de la Directiva Hàbitats i la Directiva Ocells període 2013-18 sobre l'estat dels hàbitats i les espècies d'interès comunitari a Catalunya, publicats el 2019. Tres de cada quatre espècies de fauna i flora que la Unió Europea té catalogades com d'interès comunitari, estaven en risc i amb una evolució "desfavorable" a Catalunya. La situació no és bona ni en les espècies d'interès ni en els hàbitats (GENCAT, 2019).

Els experts estan d'acord que cal aturar i revertir l'ús no sostenible que fem de la natura, o posarem en perill no només el futur que volem sinó també la vida tal i com la coneixem. El missatge positiu és que sabem com fer-ho, perquè sabem protegir i restaurar, mal que sigui parcialment, els nostres actius vitals naturals.

Cap on anem? Algunes claus de la conservació de la natura i del paisatge a Catalunya

La pandèmia ha posat la nostra societat davant del mirall de les contradiccions i els riscos que ens envolten. Alhora ens ha mostrat que determinades mesures que es consideraven impossibles o s'havien de planificar a llarg termini es poden aplicar de forma ràpida i contundent si una urgència vital ens hi empeny. Per tant, la pandèmia també és una oportunitat per fer un canvi efectiu de les polítiques i accions lligades al paisatge i a la biodiversitat a Catalunya, en benefici de la salut humana i l'establiment d'una nova relació amb la resta de la natura. Revisem-ne algunes:

1. Dues peces clau per a la gestió dels espais naturals protegits són: l'Estratègia del patrimoni natural i la biodiversitat de Catalunya (dibuixa les línies mestres i les prioritats de conservació fins l'any 2030; GENCAT, 2018) i l'Agència de la Natura de Catalunya (Llei 7/2020), que ha d'entrar en ple funcionament en breu i ha de facilitar la conservació del patrimoni natural, la biodiversitat i la geodiversitat, garantir els serveis ambientals i les externalitats positives dels ecosistemes amb criteris d'integritat, sostenibilitat, persistència i eficiència. Aquesta agència veurà reforçat el seu pressupost gràcies al Fons del patrimoni natural, fruit de la recaptació del 50% de l'impost sobre les emissions de CO₂ dels vehicles, establert a la Llei de Canvi Climàtic (Llei 16/2017). Tot i això, perviu encara un buit legal molt important, com és la manca d'una llei de biodiversitat i patrimoni natural que supleixi la caduca Llei d'Espais Naturals de 1985, cal afegir també la necessitat d'impulsar i aprovar un pla territorial sectorial de connectivitat ecològica (millor encara si tingués un caràcter multifuncional i garantís tant la connectivitat ecològica, com la paisatgística i social). Per altra banda, tenint en compte el context actual i les tendències futures, seria molt necessari que tant des de l'Agència, com des de l'estratègia, com a partir de futures lleis, es bastéssin ponts per incorporar la resta de valors de l'espai geogràfic que ha impulsat l'Observatori del Paisatge. Per tant, hi ha un primer nivell d'entesa fonamental entre totes les parts que vetllen pels valors del paisatge de Catalunya.

Un segon element, com s'ha vist amb alguns exemples concrets, és que les polítiques en favor de la gestió del patrimoni natural a Catalunya depenen enormement de la gestió agrària i forestal. El fet que una part de les polítiques s'impulsin des del Departament de Territori i Sostenibilitat i unes altres des del Departament d'Agricultura, Ramaderia, Pesca i Alimentació ha motivat tensions

que en el futur es podrien evitar treballant a partir d'objectius comuns de sostenibilitat, justícia ambiental i social, per tal de garantir la conservació del patrimoni natural, la biodiversitat i els paisatges. En aquest sentit, tant l'Observatori del Paisatge com l'Agència de la Natura han de ser l'engranatge que estructurí l'estratègia catalana, almenys fins l'any 2030. Una necessitat encara més urgent en el context del canvi global accelerat en el qual estem immersos. Una nova realitat que ens obliga a desenvolupar una indispensable gestió adaptativa, submergits, com estem, en un món dominat per una incertesa creixent.

2. Cal un canvi del model alimentari que incorpori els costos ambientals i lluiti contra el canvi global. Segons l'informe de l'*Estat de la natura 2020*, en els darrers anys el món agrari català ha viscut un procés d'intensificació agrícola i d'abandonament de pastures i conreus. Això ha provocat un augment del consum anual de productes fitosanitaris (de 6.200 tones l'any 2006 a 13.528 tones l'any 2019) i també una davallada de les terres de guaret (de 86.000 ha l'any 2009 a 69.000 ha l'any 2018). Aquests canvis han comportat una profunda transformació dels valors dels paisatges agraris i una pèrdua continuada de la biodiversitat d'aquests ambients. Així per exemple s'ha observat una pèrdua dels ocells de secà de caire estèpic del -27% entre l'any 2002 i el 2019, i d'un -71% de papallones diürnes lligades als prats durant el mateix període. Aquests canvis només es poden revertir en un canvi del model alimentari en favor d'una agricultura més sostenible que incorpori els costos ambientals i aposti per l'agricultura ecològica i de proximitat. L'informe indica algunes dades modestament optimistes com l'evolució del percentatge de la superfície conreada ecològica, que ha passat de l'1,7% (2009) al 7,1% (2018). Les dades també indiquen que allà on s'ha impulsat la recuperació de les pràctiques tradicionals o la promoció de nous

models de producció més sostenibles, s'ha pogut revertir la pèrdua de la biodiversitat. En aquest sentit un exemple ben il·lustratiu és el de la ganga (*Pterocles alchata*), un ocell de la plana de Lleida on les poblacions reproductores han passat de 20 a 60 exemplars entre 2010 i 2019. El valor productiu del paisatge juga a favor dels molts productes del sector primari que troben en les marques territorials un aliat que incorpora valors ecològics i un important valor afegit al producte, front als quals la gran empresa només pot mirar d'imitar.

3. Cal una planificació dels ambients forestals més enllà dels propietaris. L'informe ha destacat que Catalunya és un país cada cop més forestal: aproximadament un 40% del territori és ocupat per boscos i bosquines i, segons l'Observatori Forestal Català, podria arribar al 60% si entenem com a forestal també prats, matollars i erms naturals. Però la majoria dels boscos són relativament joves i presenten una manca gairebé total d'elements de maduresa, com per exemple passa amb les bosquines de pi blanc que han crescut un 15% els darrers 20 anys, sovint damunt antigues zones de conreu. Quan l'informe analitza la biodiversitat i l'increment de la superfície forestal de boscos i matollars s'adona que no van alhora. Així, mentre les papallones diürnes tenen certa estabilitat al voltant dels boscos (índex poblacional estable entre 1995-2019) i els ocells augmenten (7% des de l'any 2003), les zones amb matolls perden un 57% de les papallones diürnes (1995-2019) i un 14% dels ocells d'ençà 2003. Aquestes tendències oposades tenen molt a veure amb els tipus d'ambients forestals que es vol gestionar i quins objectius persegueixen. Si l'únic objectiu és la biodiversitat, tal i com es diu en l'informe de la natura, la gestió i els aprofitaments forestals en boscos joves i algunes pertorbacions de baixa intensitat certament han tingut efectes positius sobre la biodiversitat forestal, especialment la de matollars, però no tenen el mateix efecte

en boscos madurs. Un bon exemple és la riquesa d'ocells nidificants en cavitats a les fagedes. En les fagedes madures hi ha 13,5 espècies, mentre que cauen a 8,1 en fagedes aclarides i a només 4 en les fagedes d'arbrat poc desenvolupat. En aquest sentit, l'inventari dels boscos singulars de Catalunya (COMAS et al., 2013) va ser un intent de catalogar els boscos amb poca intervenció humana, amb espècies rares protegides o amenaçades, amb un interès sociocultural i educatiu o bé amb una gestió modèlica. En conjunt es van localitzar 292 boscos, repartits per tot el territori, que presenten uns valors únics que s'han de gestionar i només ocupen el 0,3% de la superfície arbrada de Catalunya –unes 3.200 ha–, tot i que altres fonts com l'Associació Selvans incrementen aquest valor fins un 5-6%. El cert és que no només no s'han protegit ni conservat, perquè no es tallessin, sinó que des de llavors han perdut superfície. De debò Catalunya no es pot permetre conservar el 0,3% de la seva superfície forestal i estar-ne orgullosa? Cal recordar que, més enllà de la biodiversitat, el potencial i les oportunitats que ens ofereixen els boscos madurs són múltiples i és indiscutible que superen, de molt, el valor econòmic de la seva fusta. Sense comptar-hi l'amplimentall de valors socials: educació ambiental, lleure, terapèutic, estètic, contemplatiu, espiritual... que poden oferir (MALLARACH et al., 2013).

Per altra banda, el risc d'incendi aconsella trencar continuïtats forestals i, com a contrapartida, pot ser alhora una estratègia positiva front a l'amenaça de la biodiversitat dels matollars i els espais oberts. Catalunya té prou superfície forestal jove per planificar-ho, respectant tant el patrimoni natural com els valors del paisatge. Cal una definició i implementació de polítiques de prevenció d'incendis que sigui adaptada a les característiques i necessitats de cada territori i que respongui a criteris i valors ecològics, però que també incorpori els socioeconòmics, i a la vegada respecti aspectes soci-

oculturals i paisatgístics fonamentals de la nostra societat.

4. El medi litoral i el marí són massa sovint els grans oblidats de la gestió de la natura i del paisatge. La Mediterrània acull una elevada biodiversitat marina, però manca informació bàsica sobre el seu estat per poder-ne garantir la seva adequada conservació. En aquest sentit no hi ha cartografia d'hàbitats marins i tampoc dades fiables de les espècies i la seva evolució que permeti saber com està evolucionant en el marc del canvi global que tan directament impacta sobre el medi marí. Sí s'ha pogut observar, i l'informe de la natura 2020 ho recull, que la sobrepesca i la pressió demogràfica a la costa està tenint impactes cada cop més importants sobre els ambients litorals. Les dades de seguiment de la biodiversitat del Parc Natural del Montgrí, les Illes Medes i el Baix Ter de l'any 2018 exemplifiquen aquest impacte de la pesca; per una banda indiquen una biomassa de peixos dins la Reserva Natural Parcial de 40,5 g/500 m² (la pesca hi és prohibida) i en canvi només de 4,3 g/500 m² a la zona perifèrica (s'hi permet la pesca esportiva amb una canya i l'artesanal amb limitacions) i d'1,1 g/500 m² dins del Parc Natural (on es permet la pesca en general, excepte la d'arrossegament). Per altra banda la urbanització del litoral ha provocat que cada vegada hi hagi menys vegetació pròpia d'aquests ambients, tal i com s'ha explicat en el capítol anterior.

5. El paisatge i la natura es vinculen també amb la defensa de la justícia social i ambiental; cal garantir el dret de tothom a gaudir-ne, i també a les generacions futures. Per tant, els paisatges, a més de formar part de la cultura de cada societat, també expliquen com és aquella societat i els seus valors. Per això, ha de ser propi de societats cultes respectar els valors del seu patrimoni natural i cultural. Per fer-ho és indispensable conèixer-lo i inventariar-lo. En aquest sentit, la tradició naturalística a

Catalunya, a partir del desenvolupament de l'excurcionisme i les entitats de protecció de la natura i el patrimoni, són un pilar fonamental de la cultura catalana i la base de bona part del coneixement i la gestió de la natura i el paisatge. Els darrers anys, gràcies al desenvolupament de les TIC, s'han obert noves oportunitats per eixamplar la implicació social, tot facilitant esdevenir part activa dels seguiments i el monitoratge dels canvis ambientals. La consciència i, sobretot, la ciència ciutadana, han rebut un gran impuls i s'han convertit en una part fonamental del coneixement. Gestionar i difondre correctament aquestes dades serà bàsic per als estudis i seguiments futurs de la natura i el paisatge. En aquest sentit projectes com "Mosquito Alert" (lluita contra el mosquit tigre), "Natusfera", *Ornitho.cat* (per registrar observacions naturals diverses), el SOCC (Seguiment d'Ocells Comuns) coordinat per l'Institut Català d'Ornitologia ICO, el CBMS (seguiment de papallones diürnes) i el seguiment de ratpenats i micromamífers, tots ells coordinats pel Museu de Ciències Naturals de Granollers o l'uBMS (Observatori ciutadà de papallones urbanes) són alguns dels exemples destacats que podem trobar a Catalunya. El paisatge més cultural també s'ha sabut organitzar amb iniciatives com la wikipedra (catàleg interactiu de la pedra seca a Catalunya) que de seguida ha encaixat amb la filosofia de l'Observatori del Paisatge. No falten motius per creure en la capacitat ciutadana per organitzar-se i vetllar pel futur immediat.

Com tampoc no falten arguments per pensar que queda molt camí per córrer en el camp de l'educació ambiental i paisatgística, veient determinats comportaments incívics i la greu sobrefreqüentació que han viscut bona part dels espais naturals protegits de Catalunya i alguns dels paisatges més emblemàtics del país durant l'estiu de la pandèmia. La cultura de la imatge i la immediatesa de les xarxes socials facilita la natura espectacle i això és fàcil

d'aconseguir en determinats espais profundament sensibles que van camí de convertir-se en icones mediàtiques. Tothom ha de pujar a la Pica d'Estats el pont de l'11 de setembre, o visitar alhora el congost de Mont-rebei, o la fageda d'en Jordà a la tardor? La natura vista com a espectacle, només com un decorat per fer-se la fotografia, s'allunya del respecte per les dinàmiques naturals, propi d'una societat avançada. Tampoc cal caure en l'error massa freqüent, basat en una imatge idíl·lica i romàntica de la natura, que aquesta relació societat-medi abans era millor i més equilibrada, perquè tampoc és veritat de manera general. Exemples de perturbacions humanes i grans canvis en les cobertes del sòl per part dels anomenats "usos tradicionals" (desforestacions, planes inundades amb embassaments, replantacions, regadius i nous conreus, mineria, incendis per mantenir pastures, etc.) han estat àmpliament estudiats, però encara queda camp per córrer. Tot i que també és cert que els profunds canvis econòmics i socials que es produeixen amb la revolució industrial, i especialment a partir de la segona meitat del s. XX, han comportat que una part del territori més rural i muntanyenc hagi vist com els usos del sòl canviaven i espais intensament aprofitats han deixat de ser-ho, en un procés ràpid d'abandonament. En aquest context, al tombant del s. XXI s'ha començat a popularitzar el terme "renaturalització" (*rewilding*) que veu en aquests processos d'abandonament una gran oportunitat per restaurar processos naturals, i amb ells espècies de grans herbívors i carnívors desapareguts de les cadenes tròfiques, fruit d'una secular i intensa persecució humana. Unes noves espècies i uns nous territoris renaturalitzats que suposen també noves oportunitats professionals i de negoci vinculades al turisme basat en la natura (PALAU, 2020).

6. La natura a les ciutats i els paisatges banals. La pandèmia de la covid va suposar inicialment,

amb el confinament domiciliari, una aturada majoritària del trànsit aeri i naval, i posteriorment una reducció molt important que ha comportat alhora una disminució significativa de la contaminació i de les emissions a escala global. Una situació que s'ha fet molt més palesa a les grans ciutats per l'aturada del trànsit, amb caigudes dràstiques dels nivells de NO₂ o CO a tot el món. Alhora que les ciutats i pobles reduïen al mínim la seva activitat antròpica s'ha pogut observar com la fauna salvatge s'acostava o directament s'aventurava dins les zones urbanitzades, se sentia millor el cant dels ocells a parcs i jardins, suscitant l'orgull ciutadà i la reivindicació del verd urbà a les xarxes socials. En el fons, aquesta sobtada bafarada de natura a l'interior de l'espai urbà i el corresponent increment momentani de biodiversitat no ha anat més enllà d'un fet anecdòtic afavorit per una breu "antropopausa" al bell mig de l'Antropocè. Ara bé, estem segurs que no es pot modificar la vida a les ciutats per fer-les més saludables i reconnectades amb la natura? No podem aprofitar la pandèmia per corregir mancances significatives en els valors dels indicadors de biodiversitat als parcs i jardins dels espais més urbanitzats? I més important encara i lligat a la nostra vida: la qualitat de l'aire i també de l'aigua. L'informe de l'*Estat de la natura 2020* explica que les aigües residuals urbanes, agrícoles i industrials contaminen encara el 45% dels cursos fluvials. El Pla de Sanejament de Catalunya ha millorat substancialment la qualitat de l'aigua de molts rius en els darrers 40 anys, però la vida en ells encara és lluny del que seria una situació òptima. La pressió dels peixos exòtics ha fet caure els autòctons i s'han perdut 9 de cada 10 individus. La pressió de les vies de comunicació en els entorns fluvials, oblidant els corredors ecològics, perjudica la vida i el paisatge. No és casualitat i alhora és preocupant que els paisatges que considerem quotidians i banals siguin els que tenim a prop de

casa. Les passejades en temps de pandèmia al voltant de casa nostra o dins del propi municipi ens han fet descobrir que els paisatges són arreu, que la natura és per tot i que va molt més enllà dels mitificats espais naturals protegits o els paisatges emblemàtics.

Per acabar...

Quan a la segona meitat del s. XX es van començar a delimitar a Catalunya els espais naturals protegits, es va fer damunt d'un territori fortament humanitzat, just en el moment que l'abandonament i l'èxode rural que provocava la industrialització i el creixement de les grans ciutats buidava el món rural. Una tendència que només les grans infraestructures lligades a l'aprofitament dels recursos naturals (hidroelèctriques, mineria, esquí...) van poder aturar mínimament, i sovint amb un impacte ambiental i paisatgístic notable. En una part considerable del territori cal reconèixer que es va protegir la natura de cop, espolsant-se involuntàriament de sobre més d'un mil·lenni de forta humanització, sense demanar el parer a una societat molt rural que sovint es va titllar d'ignorant. En molts casos es va fer bé; en d'altres no, perquè no es va tenir en compte tota la visió i la informació de la població local, que disposava d'unes raons freqüentment desateses i oblidades que haurien enriquit els debats. Ara es demana a una societat molt urbana (que sovint també inclou la que s'ha desplaçat a viure al mal denominat món rural i que sembla que l'impacte i les seqüeles de la pandèmia pot reforçar notablement) com voldria que fossin els paisatges i els espais protegits. La dualitat perviu i massa sovint es reforça; els desacords i les desavinences creixen i aquest cercle viciós no ens porta enlloc. Si en una cosa s'han posat d'acord els estudis del paisatge i de la natura a Catalunya és en la conservació dels

seus valors, per això cal analitzar-los bé a través dels seus processos i les seves dinàmiques, i integrar-los de forma àmpliament participativa i dialogada en el planejament territorial, perquè ens hi juguem el nostre patrimoni natural i cultural o el que és el mateix: la salut i el futur de les noves generacions.

Referències bàsiques

- BROTONS, Lluís *et al.* (2020) *Estat de la Natura a Catalunya 2020*. Barcelona: Departament de Territori i Sostenibilitat, Generalitat de Catalunya
- COMAS, Lluís; Marc GRÀCIA; Jordi VAYREDA (2013) "Inventari de boscos singulars de Catalunya", *L'Atzavara*, núm. 22, p. 29-36.
- FREIXA, Elena (2019) "Catalunya, suspens en biodiversitat", *Diari Ara: societat*, 20-12-2019.
- GENCAT (2018) *Estratègia del patrimoni natural i la biodiversitat de Catalunya 2030*. Barcelona: Dir. Gral. Polítiques Ambientals i Medi Natural, Dept. Territori i Sostenibilitat, Generalitat de Catalunya.
- (2019) *L'estat de la natura a Catalunya. Informes d'aplicació de la Directiva Ocells (art. 12) i la Directiva Hàbitats (art. 17) a Catalunya pel període 2013-2018*. Barcelona: Dir. Gral. Polítiques Ambientals i Medi Natural, Dept. Territori i Sostenibilitat, Generalitat de Catalunya.
- GORMAN, James (2020) "Les infeccions en animals preocupen els científics", *Diari Ara: araciència*, 14-11-2020, original: *New York Times*.
- IPBES (2019) *Summary for policymakers of the global assessment report on biodiversity and ecosystem services of the Intergovernmental Science-Policy Platform on Biodiversity and Ecosystem Services*. S. Díaz *et al.* [ed.]. Bonn, Alemanya: IPBES secretariat.
- MALLARACH, Josep Maria; Joan MONTSERRAT; Josep VILA (2013) *Reptes per preservar els boscos madurs a Catalunya*. Barcelona: Institució Catalana d'Història Natural.
- NOGUÉ, Joan; Laura PUIGBERT; Gemma BRETCHA [ed.] (2008) *Paisatge i salut*. Olot: Observatori del Paisatge. Barcelona: Departament de Salut, Generalitat de Catalunya.

NOGUÉ, Joan; Pere SALA; Jordi GRAU (2016) *Els catàlegs de paisatge de Catalunya: metodologia*. Olot: Observatori del Paisatge de Catalunya; ATLL, Concessionària de la Generalitat, SA. (Documents: 3).

PALAU, Jordi (2020) *Rewilding Iberia. Explorando el potencial de la renaturalización en España*. Barcelona: Lynx edicions.

WWF (2020) *Informe Planeta Vivo 2020: Revertir la curva de biodiversidad. Resumen*. R.E.A. Almond, M. Grooten i T. Petersen [ed.]. Gland, Suïssa: WWF.

Lleis citades:

Llei 12/1985, de 13 de juny, d'espais naturals. DOGC núm. 556, 28/06/1985.

Llei 8/2005, de 8 de juny, de protecció, gestió i ordenació del paisatge. DOGC núm. 4407, 16/06/2005.

Llei 16/2017, d'1 d'agost, del canvi climàtic. DOGC núm. 7426, 03/08/2017.

Llei 7/2020, de 2 de juliol, de l'Agència de la Natura de Catalunya. DOGC núm. 8171, 07/07/2020.

Natura i pandèmia. Una oportunitat

Que Catalunya, Europa i el Món vivien una crisi ambiental de primer ordre era una cosa que ja se sabia abans que la pandèmia del COVID-19 ens capgirés les vides l'any 2020.

La Conferència de les Nacions Unides sobre medi ambient i desenvolupament de Rio de Janeiro el 1992 ja ens va alertar seriosament sobre el canvi climàtic i la pèrdua de biodiversitat i va fer un clam per un desenvolupament més sostenible.

Les successives conferències internacionals posteriors han continuat posant l'accent sobre aquestes qüestions i malgrat alguns petits canvis, no es pot dir que 28 anys després de Rio hi hagi hagut un canvi substancial en les polítiques ni en el model social i econòmic mundial per aturar aquesta crisi.

Recentment, diversos informes a nivell internacional, com el de l'IPBES (Intergovernmental Platform for Biodiversity and Ecosystem Services) del 2019, ens advertia que la pèrdua de biodiversitat, sense precedents a nivell planetari, no només no s'havia aturat sinó que es continuava accentuant. A nivell

català, el recent informe *Estat de la Natura a Catalunya 2020* assenyala que a Catalunya també s'està produint i accelerant en les darreres dècades una degradació molt important del nostre patrimoni natural.

Així doncs, quan ens despertem d'aquest malson pandèmic i parafrasejant el microrelat de Monterroso, el dinosaure encara hi serà. De què haurà servit aquest convuls 2020?

Des del punt de vista dels professionals que ens dediquem a la conservació de la natura i segurament també per la societat preocupada per aquesta qüestió (que és molta), aquesta pandèmia és una oportunitat. Una oportunitat d'adonar-nos tots, que això va de veritat, que malmetre la natura no surt de franc. Una oportunitat per tal d'accelerar, consolidar i fer realitat el que ja ens assenyalen els fulls de ruta dels quals ens hem dotat en els darrers anys: *l'Estratègia de patrimoni natural i la biodiversitat de Catalunya 2030* (aprovada pel Govern el 2018) o la recentment aprovada *Estratègia de la Unió Europea sobre Biodiversitat pel 2030* (2020). Sabem doncs el que s'ha de fer.